



বাংলাদেশ কারিগরি শিক্ষা বোর্ড

আগারগাঁও, শেরে-ই-বাংলা নগর, ঢাকা-১২০৭।

www.bteb.gov.bd



২০২১-২২ শিক্ষাবর্ষে সরকারি প্রতিষ্ঠানসমূহে ০৪ বছর মেয়াদি ডিপ্লোমা-ইন-ইঞ্জিনিয়ারিং শিক্ষাক্রমে ভর্তির বিজ্ঞপ্তি ও নির্দেশিকা

২০২১-২০২২ শিক্ষাবর্ষে বাংলাদেশ কারিগরি শিক্ষা বোর্ডের আওতাধীন কারিগরি শিক্ষা অধিদপ্তর পরিচালিত সকল সরকারি পলিটেকনিক ইনস্টিটিউট, বাংলাদেশ ইনস্টিটিউট অব গ্লাস এন্ড সিরামিক, গ্রাফিক আর্টস ইনস্টিটিউট, ফেনী কম্পিউটার ইনস্টিটিউট, বাংলাদেশ সার্ভে ইনস্টিটিউট (কুমিল্লা), রাজশাহী সার্ভে ইনস্টিটিউট ০৪ (চার) বছর মেয়াদি ডিপ্লোমা-ইন-ইঞ্জিনিয়ারিং শিক্ষাক্রমের বিভিন্ন টেকনোলজিতে ও বিএমইটি পরিচালিত বাংলাদেশ ইলেক্ট্রিক্যাল ইনস্টিটিউট অব মেরিন টেকনোলজিসমূহে ৪ বছর মেয়াদি ডিপ্লোমা-ইন-ইঞ্জিনিয়ারিং শিক্ষাক্রমের মেরিন, শিপ বিল্ডিং টেকনোলজিতে ১ম পর্বের ১ম ও ২য় শিফটে শিক্ষার্থী ভর্তির জন্য অন-লাইনে আবেদন আহ্বান করা যাচ্ছে।

১.০ ভর্তির শিক্ষাগত যোগ্যতা :

- ১.১ সকল শিক্ষা বোর্ড অথবা বাংলাদেশ উন্মুক্ত বিশ্ববিদ্যালয়ের অধীনে অনুষ্ঠিত এসএসসি/ দাখিল/ এসএসসি(ভোকেশনাল)/ দাখিল (ভোকেশনাল)/ সমমানের পরীক্ষায় উত্তীর্ণ। তবে ছাত্রদের ভর্তির ক্ষেত্রে সাধারণ গণিত বা উচ্চতর গণিতে জি.পি. ৩.০০ সহ কমপক্ষে জি.পি.এ. ৩.৫০ প্রাপ্ত শিক্ষার্থীরা এবং ছাত্রীদের ভর্তির ক্ষেত্রে সাধারণ গণিত বা উচ্চতর গণিতে জি.পি. ৩.০০ সহ কমপক্ষে জি.পি.এ. ৩.০০ প্রাপ্ত শিক্ষার্থীরা অথবা 'ও' লেভেলে যে কোন একটি বিষয়ে 'সি' গ্রেড এবং গণিতসহ অন্য যেকোন দুটি বিষয়ে ন্যূনতম 'ডি' গ্রেডে উত্তীর্ণ যেকোন বয়সের শিক্ষার্থীরা ২০২১-২০২২ শিক্ষাবর্ষে ভর্তির জন্য আবেদন করতে পারবে। জিপিএ পদ্ধতি চালুর পূর্বে এসএসসি বা সমমান পরীক্ষায় ন্যূনতম ২য় বিভাগপ্রাপ্ত উত্তীর্ণ যে কোন বয়সের শিক্ষার্থী আবেদন করতে পারবে।

উল্লেখ্য, সাধারণ, মাদ্রাসা এবং কারিগরি ও বৃত্তিমূলক শিক্ষাধারার যথাক্রমে: বিজ্ঞান, দাখিল (বিজ্ঞান) ও এস.এস.সি. (ভোক:) / দাখিল (ভোক:) ব্যতিত অন্যান্য বিভাগ এবং উন্মুক্ত বিশ্ববিদ্যালয় হতে এসএসসি/সমমান পরীক্ষায় পাস করেছেন সেসকল "Non Science" শিক্ষার্থীদের বিজ্ঞান ও গণিতে শিখনস্বল্পতা (Learning Gap) দূরীকরণের লক্ষ্যে বাংলাদেশ কারিগরি শিক্ষা বোর্ড কর্তৃক প্রণয়নকৃত ০৬ (ছয়) সপ্তাহব্যাপী সক্ষমতা বৃদ্ধিমূলক কোর্স (Remedial Course) এর বিষয়বস্তুর উপর বোর্ড কর্তৃক অনুষ্ঠিত পরীক্ষায় উত্তীর্ণ শিক্ষার্থীরা নির্ধারিত জিপিএ থাকা সাপেক্ষে ডিপ্লোমা-ইন-ইঞ্জিনিয়ারিং ও ডিপ্লোমা-ইন-টেক্সটাইল ইঞ্জিনিয়ারিং শিক্ষাক্রমের ১ম পর্বে ভর্তির আবেদনের যোগ্য বলে বিবেচিত হবে। এ সকল শিক্ষার্থীদের সক্ষমতা বৃদ্ধিমূলক কোর্স (Remedial Course) এ পরীক্ষায় অংশগ্রহণের জন্য বর্ণিত লিংকে (<http://180.211.164.133/remedial/>) রেজিস্ট্রেশনের জন্য অনুরোধ করা হলো।

- ১.২ এস.এস.সি. সহ বাংলাদেশ কারিগরি শিক্ষা বোর্ড কর্তৃক অনুমোদিত বাংলাদেশ ইনস্টিটিউট অব মেরিন টেকনোলজি, নারায়ণগঞ্জ হতে ০২ (দুই) বছর মেয়াদী ট্রেড কোর্স পাস প্রার্থীরাও আবেদন করতে পারবে।

২.০ আবেদনের পদ্ধতি ও নিয়মাবলী:

- ২.১ ভর্তিচ্ছু প্রার্থীকে অন-লাইনে ১ম ও ২য় শিফটের যে কোন এক শিফটের জন্য আবেদন ফি বাবদ ১৬০/- (একশত ষাট টাকা) অথবা উভয় শিফটে আবেদনের জন্য আবেদন ফি বাবদ ৩২০/ (তিনশত বিশ টাকা) প্রথমে টেলিটক/রকেট/বিকাশ এর মাধ্যমে জমা দিতে হবে। অতঃপর www.btebadmission.gov.bd অথবা www.bteb.gov.bd অথবা www.techedu.gov.bd অথবা www.tmed.gov.bd অথবা www.bmet.gov.bd অথবা www.dot.gov.bd ওয়েবসাইটে প্রবেশ করে নির্ধারিত আবেদন ফর্ম (Application form) যথাযথভাবে পূরণ করতে হবে। ২০১৫ সালের পূর্বের এসএসসি/সমমান পরীক্ষায় পাশকৃত সকল শিক্ষার্থীদের অথবা কোন কোন ক্ষেত্রে তার পরের পাশকৃত শিক্ষার্থীদেরকে (যাদের তথ্য ডাটাবেসে নেই) আবেদন ফি প্রদানে বিশেষ সতর্কতার অনুরোধ জানানো যাচ্ছে, আবেদন ফি প্রদানের পর উক্ত শিক্ষার্থীরা আবেদন ফর্ম পূরণের পূর্বে নির্ধারিত বিশেষ ফর্মে এসএসসি/সমমান পরীক্ষার ফলাফল এবং ব্যক্তিগত প্রয়োজনীয় তথ্য প্রদান করবেন। এই ক্ষেত্রে ভুল তথ্য প্রদানকারী শিক্ষার্থীর আবেদন বাতিল হয়ে যেতে পারে।

- ২.২ বাংলাদেশ উন্মুক্ত বিশ্ববিদ্যালয় থেকে এস.এস.সি. উত্তীর্ণ আবেদনকারী যারা ম্যানুয়ালি আবেদন করবে তাদের মূলনম্বরপত্র, নম্বরপত্রের সত্যায়িত কপি ও পাসপোর্ট সাইজের ২কপি সত্যায়িত রসিদ ছবিসহ আবেদনপত্র আগামী ২০/০২/২০২২খ্রি তারিখ অফিস চলাকালীন সময়ের মধ্যে বাংলাদেশ কারিগরি শিক্ষা বোর্ডের মূল ভবনের ৫০৫ নং কক্ষে প্রকৌ. মোঃ হুমায়ন কবির, মূল্যায়ন কর্মকর্তা বরাবর সরাসরি পৌছানো নিশ্চিত করতে হবে। নির্ধারিত সময়ের পরে প্রাপ্ত আবেদনপত্র বাতিল বলে গণ্য হবে।

- ২.৩ সংরক্ষিত কোটার (ভোকেশনাল ও মহিলা কোটা ব্যতিরেকে) আবেদনকারীগণ অন-লাইনে আবেদন করার পরে আবেদনের প্রিন্ট কপি ও ভর্তির নীতিমালা-২০২১ এর অনুচ্ছেদ ৭.০ এ বর্ণিত ভর্তির ক্ষেত্রে কোটা পদ্ধতির (প্রয়োজ্য ক্ষেত্রে) সকল কাগজপত্র আগামী ২০/০২/২০২২খ্রি. তারিখের মধ্যে অফিস চলাকালীন সময়ে (সকাল ৯.০০ ঘটিকা হতে ৫.০০ ঘটিকা পর্যন্ত) বাংলাদেশ কারিগরি শিক্ষা বোর্ডের মূল ভবনের ৫০৫ নং কক্ষে প্রকৌ. মোঃ হুমায়ন কবির, মূল্যায়ন কর্মকর্তা বরাবর সরাসরি অথবা খামে "ভর্তি কোটার আবেদন" লেখাসহ ডাকযোগে পৌছানো নিশ্চিত করতে হবে। অন্যথায় নির্ধারিত কোটা বিবেচ্য হবে না।

- ২.৪ ভর্তি সংক্রান্ত বিজ্ঞপ্তি কারিগরি ও মাদ্রাসা শিক্ষা বিভাগ, শিক্ষা মন্ত্রণালয়, বাংলাদেশ কারিগরি শিক্ষা বোর্ড, কারিগরি শিক্ষা অধিদপ্তর, বস্ত্র অধিদপ্তর, বিএমইটিসহ সকল সরকারি পলিটেকনিক ইনস্টিটিউট, মনোটেকনিক ইনস্টিটিউট, মেরিন ইনস্টিটিউট এবং টেক্সটাইল ইনস্টিটিউটসমূহের ওয়েবসাইটে পাওয়া যাবে।

৩.০ ফি জমা দেয়ার পদ্ধতি:

- ক) টেলিটক মাধ্যমে ফি জমাদান পদ্ধতি:

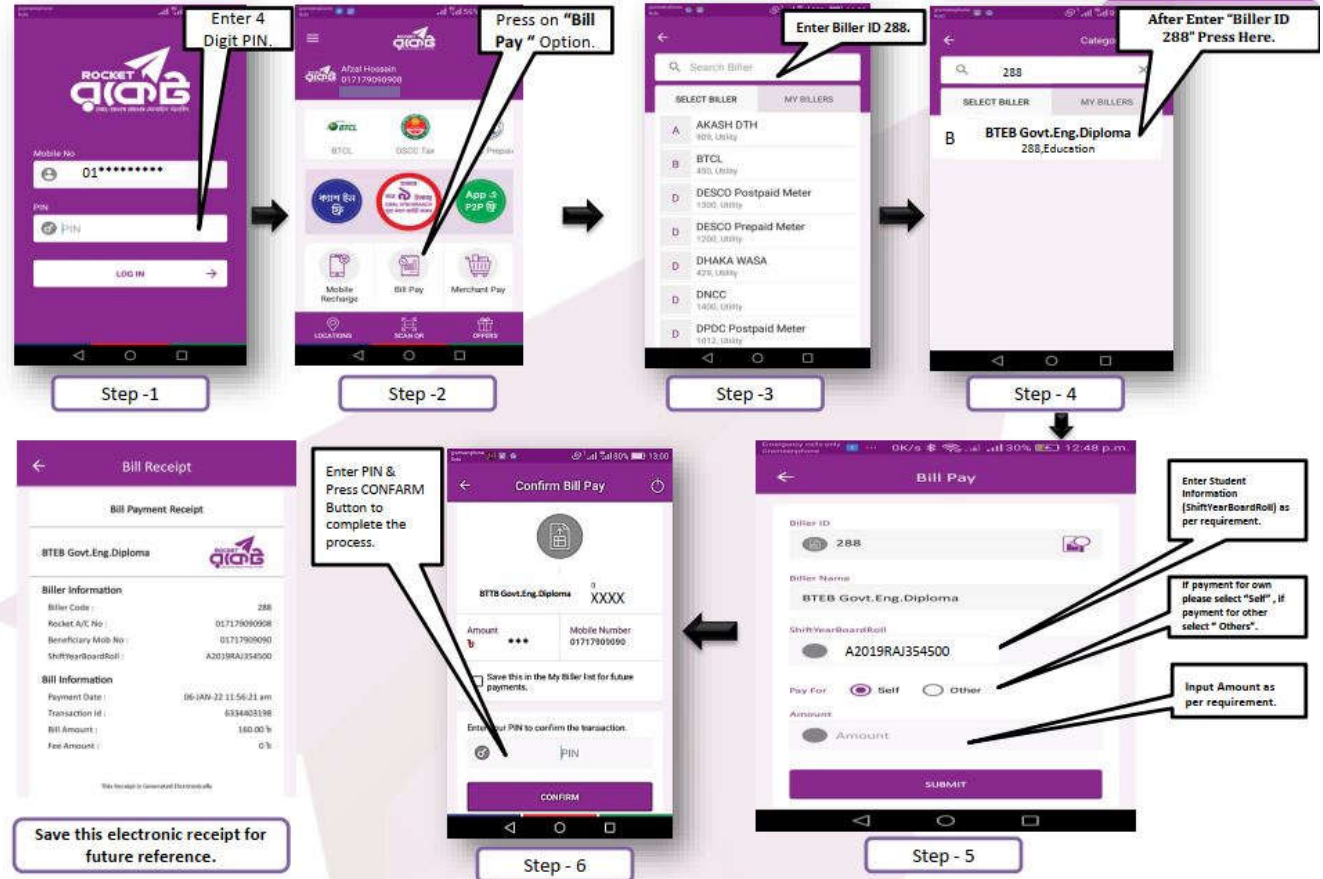
- ৩.১ টেলিটক মোবাইল ফোনের মাধ্যমে মেসেজ অপশনে গিয়ে BTAD লিখে, স্পেস দিয়ে শিক্ষা বোর্ডের নামের প্রথম তিনটি অক্ষর লিখে, স্পেস দিয়ে এস.এস.সি. পরীক্ষার রোল নম্বর লিখে, স্পেস দিয়ে এস.এস.সি. পাসের সন লিখে স্পেস দিয়ে ভর্তির শিফটের নির্ধারণ অক্ষর লিখে 16222 নম্বরে SMS পাঠাতে হবে।

উদাহরণঃ BTAD <Space>XXX<Space>YYYYYY< Space>ZZZZ<Space>S এখানে, XXX এর স্থলে আবেদনকারী যে শিক্ষা বোর্ড থেকে এস.এস.সি. পরীক্ষায় উত্তীর্ণ হয়েছে, সে বোর্ডের নামের সংক্ষিপ্ত রূপ [যেমন: ঢাকা বোর্ডের বেলায় (DHA), সিলেট (SYL), বরিশাল (BAR), চট্টগ্রাম (CHA), কুমিল্লা (CUM), দিনাজপুর (DIN), যশোর (JAS), রাজশাহী (RAJ), মাদ্রাসা (MAD), কারিগরি (TEC), ময়মনসিংহ (MYM), [উন্মুক্ত বিশ্ববিদ্যালয় (BOU)] YYYYYY এর স্থলে আবেদনকারীর এস.এস.সি. পাসের রোল নম্বর ও ZZZZ এর স্থলে এস.এস.সি. পাসের সন এবং S-এর স্থলে ১ম শিফট (A), ২য় শিফট (B) এবং উভয় শিফট (C) হবে।


৩.২ SMS-প্রেরণকারী আবেদনের যোগ্য হলে প্রার্থীর নাম, পিতার নাম, শিফট, একটি PIN নম্বর এবং পরীক্ষার ফি হিসেবে এক শিফটের জন্য ১৬০/- (একশত ষাট) / উভয় শিফটের জন্য ৩২০/= (তিনশত বিশ) টাকা কেটে রাখার সম্মতি চেয়ে ফিরতি SMS দেয়া হবে। ফিরতি SMS মনোযোগের সাথে দেখে নিয়ে তথ্যাদি সঠিক থাকলে সম্মতি দিতে হবে। সম্মতি দেয়ার জন্য BTAD<Space>YES<Space>PIN<Space> যোগাযোগের Mobile Number লিখে 16222 নম্বরে SMS পাঠাতে হবে। তবে যেকোন অপারেটরের একটি Mobile Number কেবলমাত্র একজন প্রার্থীর যোগাযোগের জন্য ব্যবহার করতে হবে। প্রার্থীকে Money receipt নম্বরসহ একটি ফিরতি SMS দেয়া হবে। উল্লেখ্য যে, Money receipt নম্বরটি নিজ দায়িত্বে সংরক্ষণ করতে হবে এবং Money receipt নম্বরটি পাওয়ার পরে অন-লাইনে আবেদন ফরম পূরণ করতে হবে।

খ) রকেট এর মাধ্যমে ফি জমাদান পদ্ধতি:

Payment Process through Rocket Apps For "BTEB Govt. Eng. Diploma" Biller ID: 288.




গ) বিকাশ -এর মাধ্যমে ফি জমাদান পদ্ধতি:

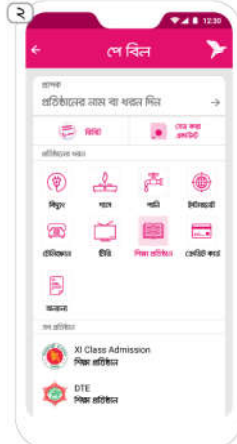


কারিগরি শিক্ষা বোর্ড-এর অধীনে ডিপ্লোমা ইন ইঞ্জিনিয়ারিং-এর ভর্তি আবেদন ফি বিকাশ করবেন যেভাবে


অ্যাপ দিয়ে যেভাবে ফি বিকাশ করবেন



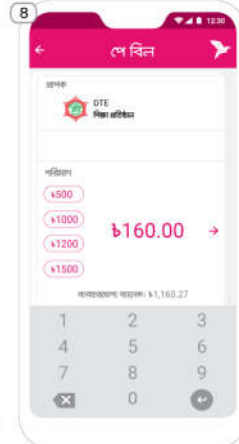
১. বিকাশ অ্যাপ স্ক্রিন থেকে পে বিল সিলেক্ট করুন



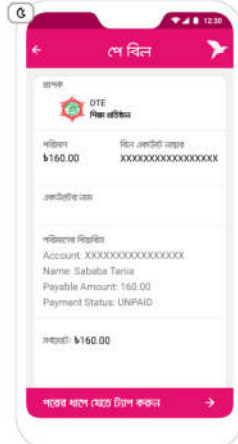
২. শিক্ষা প্রতিষ্ঠান ট্যাপ করে DTE সিলেক্ট করুন



৩. পেফেক্ট কোড এবং কন্ট্যাক্ট নাম্বার দিন
বিল একাউন্ট নাম্বার: <শিফট><পাসের সন><বোর্ড কোড><রোল নাম্বার>

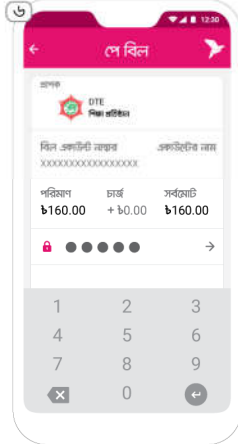


৪. ফি-এর পরিমাণ দিয়ে পরের স্ক্রিনে যেতে ট্যাপ করুন



৫. পেফেক্ট-এর তথ্য যাচাই করে পরবর্তী ধাপে যান

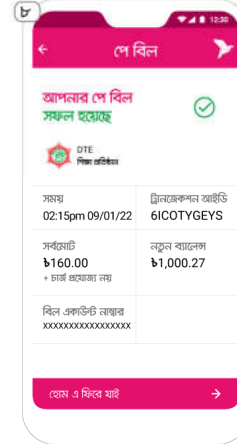
শিফট কোড এবং বোর্ড কোড ভর্তি বিজ্ঞপ্তি থেকে পাওয়া যাবে



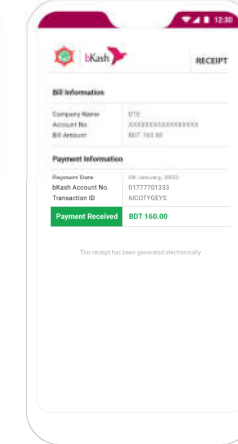
৬. আপনার বিকাশ একাউন্টের পিন নাম্বার দিন



৭. 'পে বিল' সম্পন্ন করতে স্ক্রিনের নিচের অংশ ট্যাপ করে ধরে রাখুন



৮. 'পে বিল' সম্পন্ন হলে কনফার্মেশন পাবেন



৯. অ্যাপে দেখে নিতে পারেন বিলের ডিজিটাল রিসিট

বিকাশ, একটি ব্রান্ড ব্যাংক প্রতিষ্ঠান

৩.৫ বোর্ডের নামের কোড:

আবেদনকারী যে শিক্ষা বোর্ড থেকে এস.এস.সি. পরীক্ষায় উত্তীর্ণ হয়েছে, ঐ বোর্ডের নামের প্রথম তিন অক্ষর [যেমন: ঢাকা বোর্ডের বেলায় (DHA), সিলেট (SYL), বরিশাল (BAR), চট্টগ্রাম (CHA), কুমিল্লা (CUM), দিনাজপুর (DIN), যশোর (JAS), রাজশাহী (RAJ), মাদ্রাসা (MAD), কারিগরি (TEC), ময়মনসিংহ (MYM), [উনুজ্ঞ বিশ্ববিদ্যালয় (BOU)] বোর্ড কোড এবং ১ম শিফট হলে (A), ২য় শিফট হলে (B) এবং উভয় শিফট হলে (C) হবে। বি: দ্র: উনুজ্ঞ বিশ্ববিদ্যালয়ের রোল নং এ হাইপেন (-) থাকবে না।

8.০ আবেদন ফর্ম পূরণের ধাপ :

- 8.1 www.btebadmission.gov.bd হতে Govt. Programs —এর আওতাধীন Diploma in Engineering বাটনে অথবা www.bteb.gov.bd অথবা www.tmed.gov.bd অথবা www.techedu.gov.bd অথবা www.bmet.gov.bd অথবা www.dot.gov.bd ওয়েবসাইটের Home page হতে “পলিটেকনিক-(ডিপ্লোমা)/টেক্সটাইল (ডিপ্লোমা)/ মেরিন (ডিপ্লোমা) ভর্তি” বাটনে ক্লিক করে Application form Open করতে হবে।
- 8.2 1ম ধাপে, আবেদনকারীর রোল, বোর্ড, পাসের সন এবং রেজিঃ নং পূরণ করতে হবে। আবেদনকারীর তথ্য, ধারা নং '৩' এ উল্লেখিত যোগ্যতা অনুযায়ী সঠিক হলে এবং টেলিটক/রকেট/বিকাশ এর মাধ্যমে ফি জমা দেয়া হয়ে থাকলে, আবেদনের পরের ধাপে যেতে পারবে। এক্ষেত্রে ২০১৫ সালের পূর্বের এসএসসি/সমমান পরীক্ষায় পাশকৃত সকল শিক্ষার্থীরা অথবা কোন কোন ক্ষেত্রে তার পরের পাশকৃত শিক্ষার্থীরা (যাদের তথ্য ডাটাবেসে নেই) পরের ধাপে যাবার পূর্বে নির্ধারিত বিশেষ ফর্মে এসএসসি/সমমান পরীক্ষার ফলাফল এবং ব্যক্তিগত প্রয়োজনীয় তথ্য প্রদান করবেন।
- 8.3 ২য় ধাপে টেলিটক/রকেট/বিকাশ এর SMS এর মাধ্যমে পাওয়া Transaction Code পূরণ করতে হবে। Transaction Code সঠিক হলে পরের ধাপে যেতে পারবে।
- 8.4 ৩য় ধাপে আবেদনকারীর তথ্য প্রদর্শিত হবে এবং এখানে আবেদনকারীর সম্প্রতি তোলা (গরিষ্কার পাসপোর্ট সাইজের রঙিন ছবি JPEG Format-এ, যা ১৫০ x ১২০ পিক্সেল আকারে এবং সাইজ অনধিক 50 KB) ছবি আপলোড করতে হবে। এছাড়াও আবেদনকারীর কোন কোটা যুক্ত হলে সেই সংক্রান্ত document আপলোড করতে হবে। উল্লেখ্য আবেদনকারীর সঠিক ছবি আপলোডের বিষয়টি নিশ্চিত হতে হবে।
- 8.5 ৪র্থ ধাপে (ফি জমা দানের সময় নির্বাচনকৃত শিফট অনুযায়ী) সকল প্রতিষ্ঠান এবং প্রতিষ্ঠানের টেকনোলজি প্রদর্শিত হবে এবং সেখান থেকে প্রতি শিফট এ অনধিক ১৫টি করে প্রতিষ্ঠান-টেকনোলজি পছন্দ করতে পারবে। নির্বাচনকৃত প্রতিষ্ঠান-টেকনোলজি ছাড়াও যে কোন প্রতিষ্ঠানের, যে কোন টেকনোলজি হিসেবে অতিরিক্ত ১টি পছন্দ দেওয়া যাবে (আবেদনকারী তার নির্বাচনকৃত প্রতিষ্ঠান-টেকনোলজিতে নির্বাচিত না হলে, আসন খালি থাকা সাপেক্ষে যেকোন প্রতিষ্ঠান-টেকনোলজিতে ভর্তি হওয়ার পছন্দ/ছিছা পোষন করতে পারবেন)।
- 8.6 প্রতিষ্ঠান-টেকনোলজি পছন্দ শেষ হলে পরের ধাপে পছন্দকৃত সকল শিফট-প্রতিষ্ঠান-টেকনোলজি প্রদর্শিত হবে এবং এখানে আবেদনকারী তার পছন্দক্রম পরিবর্তন করতে পারবে।
- 8.৬ অতঃপর আবেদনকারীকে তার সকল তথ্য, ছবি, পছন্দকৃত প্রতিষ্ঠান-টেকনোলজি এবং পছন্দক্রম প্রদর্শন করা হবে, এবং আবেদন সম্পন্ন করার সর্বশেষ অনুমতি চাওয়া হবে। আবেদন সম্পন্ন হলে আবেদনকারীর contact মোবাইলে SMS এর মাধ্যমে আবেদনের Application ID এবং Pin Number পাঠানো হবে। এই Application ID এবং Pin Number দিয়ে পরবর্তীতে আবেদনকারী তার আবেদনের তথ্যসমূহ পরিবর্তন করতে পারবে।

৫.০ ভর্তি নির্বাচন প্রক্রিয়া :

এসএসসি পাসের রেজাল্ট, পছন্দের ক্রম, কোটা ও অন্যান্য প্রযোজ্য শর্তের ভিত্তিতে প্রার্থীর প্রতিষ্ঠান-টেকনোলজি নির্বাচন করা হবে।

৬.০ অপেক্ষমান তালিকা প্রণয়ন :

- ৬.১ মোট আসন সংখ্যা অনুযায়ী মেধা, পছন্দের ক্রম ও কোটাভিত্তিক তালিকা প্রণয়নের পাশাপাশি একটি অপেক্ষমান তালিকা প্রণয়ন করা হবে।
- ৬.২ মেধাক্রম অনুযায়ী ভর্তিকৃত প্রার্থী পছন্দের ক্রমানুসারে প্রতিষ্ঠান/টেকনোলজিভিত্তিক মাইগ্রেশনের সুযোগ পাবে। উল্লেখ্য নিশ্চয়নকৃত শিক্ষার্থীদের মাইগ্রেশন ডিফল্টভাবে খোলা থাকবে এবং পছন্দক্রম অনুযায়ী আসন খালি থাকা সাপেক্ষে উপরের ক্রমিক নম্বরে যাওয়ার সুযোগ থাকবে। এক্ষেত্রে যতবার অপেক্ষমান তালিকা হতে ফলাফল প্রকাশ করা হবে, তার পূর্বে ততবার অটোমাইগ্রেশনের ফলাফল প্রকাশ করা হবে। অটোমাইগ্রেশন খোলা থাকলে সর্বশেষ যে টেকনোলজি-প্রতিষ্ঠানে অটোমাইগ্রেশন হবে সেখানেই অধ্যয়ন করতে হবে। তবে শিক্ষার্থী চাইলে অটোমাইগ্রেশন বন্ধ করতে পারবে।
- ৬.৩ মেধা তালিকা অনুযায়ী ভর্তির সময়সীমা অতিক্রান্ত হওয়ার পর প্রতিষ্ঠান/টেকনোলজিভিত্তিক শূন্য আসনে অপেক্ষমান তালিকা হতে মেধা, পছন্দক্রম ও কোটার ক্রমানুসারে ভর্তি করা হবে।

৭.০ সরকার কর্তৃক নির্ধারিত কোটা (ভর্তি নীতিমালা-২০২১ এর ভর্তির ক্ষেত্রে কোটা পদ্ধতি অনুসরণ করা হবে) :

- ৭.১ ডিপ্লোমা-ইন-ইঞ্জিনিয়ারিং এর ক্ষেত্রে মহিলা কোটা-২০% তবে শর্ত থাকে যে, যোগ্য ছাত্রী না পাওয়া গেলে তা ছাত্রদের দিয়ে পূরণ করা যাবে; এস.এস.সি. (ভোকেশনাল)-১৫%; ক্ষুদ্র নৃ-গোষ্ঠী কোটা- ঢাকা, চট্টগ্রাম, বাংলাদেশ-সুইডেন পলিটেকনিক ইনস্টিটিউটের প্রতিটিতে ৪টি করে এবং অন্যান্য ইনস্টিটিউটে ২টি (মেরিন ইন্সটিটিউটে প্রতিটি গ্রুপে ১টি) করে আসন; মুক্তিযোদ্ধার সন্তান/সন্তানের সন্তানদের ৫%, প্রতিবন্ধী প্রার্থীদের জন্য ৫% এবং কারিগরি ও মাদ্রাসা শিক্ষা বিভাগ, শিক্ষা মন্ত্রণালয়/কারিগরি শিক্ষা বোর্ড, কারিগরি শিক্ষা অধিদপ্তর ও অধিদপ্তর/অধিদপ্তর/অধিদপ্তরীয় শিক্ষা প্রতিষ্ঠানে কর্মরত শিক্ষক/কর্মকর্তা/কর্মচারীর সন্তানদের জন্য ২% কোটা সংরক্ষিত থাকবে।
- ৭.২ ডিপ্লোমা-ইন-টেক্সটাইল এর ক্ষেত্রে সরকারি প্রতিষ্ঠানসমূহে মহিলাদের জন্য ১০% আসন, ক্ষুদ্র নৃ-গোষ্ঠীর জন্য প্রতিটি ইন্সটিটিউটে ০২ (দুই) টি করে আসন মুক্তিযোদ্ধার সন্তান/সন্তানের সন্তানদের জন্য ৫% আসন, বঙ্গ অধিদপ্তর নিয়ন্ত্রিত টেক্সটাইল ভোকেশনাল প্রতিষ্ঠান হতে এস.এস.সি (ভোকেশনাল) উত্তীর্ণ শিক্ষার্থীদের জন্য ৩০% আসন সংরক্ষিত থাকবে এবং উক্ত আসনে মেধানুযায়ী আবেদন ফরমে বর্ণিত পছন্দের ভিত্তিতে টেকনোলজি বন্টন করতে হবে।
- ৭.৩ এস.এস.সি.সহ বাংলাদেশ কারিগরি শিক্ষা বোর্ড কর্তৃক অনুমোদিত ০২ (দুই) বছর মেয়াদি ট্রেড কোর্স সম্পন্ন প্রার্থীদের প্রাপ্ত নম্বরের ভিত্তিতে মেধাক্রম অনুযায়ী ৫% কোটা সংরক্ষিত থাকবে। তবে শর্ত থাকে যে, যোগ্য আবেদনকারী না পাওয়া গেলে তা মেধা তালিকা থেকে পূরণ করা যাবে।
- ৭.৪ সরকার নির্ধারিত কোটায় আবেদনের প্রমাণপত্র:
- (ক) ক্ষুদ্র নৃ-গোষ্ঠী প্রার্থীর ক্ষেত্রে সংশ্লিষ্ট ইউনিয়ন পরিষদ বা পৌরসভার চেয়ারম্যান কর্তৃক প্রদত্ত সনদপত্র;
- (খ) মুক্তিযোদ্ধার সন্তান/সন্তানের সন্তানদের ক্ষেত্রে মুক্তিযুদ্ধ বিষয়ক মন্ত্রণালয়ের সনদপত্র এবং সংশ্লিষ্ট ইউনিয়ন পরিষদ বা পৌরসভার চেয়ারম্যান অথবা কাউন্সিলার কর্তৃক সন্দর্ভ সনদ দাখিল করতে হবে;
- (গ) শিক্ষা মন্ত্রণালয়/কারিগরি শিক্ষা বোর্ড, কারিগরি শিক্ষা অধিদপ্তর ও অধিদপ্তর/অধিদপ্তরীয় শিক্ষা প্রতিষ্ঠানে কর্মরত শিক্ষক/কর্মকর্তা/কর্মচারীর সন্তানদের ক্ষেত্রে সংশ্লিষ্ট মন্ত্রণালয়/অধিদপ্তর/দপ্তর/প্রতিষ্ঠান প্রধানের সনদপত্র;
- (ঘ) বিশেষ চাহিদা সম্পন্ন শিক্ষার্থীর ক্ষেত্রে সমাজসেবা অধিদপ্তরের সনদপত্র এবং
- (ঙ) বাংলাদেশ কারিগরি শিক্ষা বোর্ড কর্তৃক অনুমোদিত ০২ (দুই) বছর মেয়াদী ট্রেড কোর্সার্থীদের সনদপত্রের সত্যায়িত ফটোকপি।

উপরোক্ত কাগজপত্র (প্রযোজ্য ক্ষেত্রে) ও আবেদনকারীর Application ID সম্বলিত প্রিন্ট আউটসহ আবেদনপত্র আগামী ২০/০২/২০২২খ্রি. তারিখের মধ্যে অফিস চলাকালীন সময়ে (সকাল ৯.০০ ঘটিকা হতে ৫.০০ ঘটিকা পর্যন্ত) বাংলাদেশ কারিগরি শিক্ষা বোর্ডের মূল ভবনের ৫০৫ নং কক্ষে প্রকৌ. মোঃ হুমায়ন কবির, মূল্যায়ন কর্মকর্তা বরাবর সরাসরি অথবা খামে “ভর্তি কোটার আবেদন” লেখাসহ ডাকযোগে পৌঁছানো নিশ্চিত করতে হবে। অন্যথায় নির্ধারিত কোটা বিবেচ্য হবে না।

৭.৫ অন-লাইনে আবেদনের পর সরকার নির্ধারিত কোটা (ভোকেশনাল ও মহিলা কোটা ব্যতিরেকে) সুবিধা প্রাপ্তির ক্ষেত্রে ভর্তি নীতিমালা-২০২১ এর অনুচ্ছেদ ৭.০ এ বর্ণিত সকল প্রমাণপত্রসমূহ (Application ID সম্বলিত আবেদনের প্রিন্ট কপিসহ) আবেদন ফরম আগামী ২০/০২/২০২২খ্রি. তারিখের মধ্যে অফিস চলাকালীন সময়ে (সকাল ৯.০০ ঘটিকা হতে ৫.০০ ঘটিকা পর্যন্ত) বাংলাদেশ কারিগরি শিক্ষা বোর্ডের মূল ভবনের ৫০৫ নং কক্ষে প্রকৌ. মোঃ ছমায়ন কবির, মূল্যায়ন কর্মকর্তা বরাবর সরাসরি অথবা খামে "ভর্তি কোটার আবেদন" লেখাসহ ডাকযোগে পৌছাতে ব্যর্থ হলে প্রযোজ্য কোটা বিবেচ্য হবে না।

৭.৬ সরকার নির্ধারিত কোটায় উপযুক্ত প্রার্থী পাওয়া না গেলে পর্যায়ক্রমে মেধা তালিকা/অপেক্ষমান তালিকা হতে শূন্য আসন পূরণ করা হবে।

৮.০ শূন্য আসন পূরণ:

৮.১ ভর্তিকৃত কোন শিক্ষার্থী ক্লাস শুরু ০৭ (সাত) কার্যদিবসের মধ্যে ক্লাসে অনুপস্থিত থাকলে ভর্তি বাতিল বলে গণ্য হবে। উক্ত শূন্য আসন পরবর্তী ০৭(সাত) দিনের মধ্যে অপেক্ষমান তালিকা হতে মেধাক্রম অনুসারে পূরণ করা হবে;

৮.২ সংশ্লিষ্ট প্রতিষ্ঠানসমূহকে ভর্তিকৃত শিক্ষার্থীর ক্লাস শুরুর ০৭ (সাত) কার্যদিবসের মধ্যে ক্লাসে অংশগ্রহণকারী শিক্ষার্থীদের ভর্তির আবেদনে সংযোজিত ছবি ও শিক্ষার্থীর সাথে মিলিয়ে নিতে হবে। এক্ষেত্রে কোন অসামঞ্জস্যতা পরিলক্ষিত হলে ক্লাস শুরুর ০৭ (সাত) কার্যদিবসের মধ্যে বোর্ড কর্তৃক প্রদেয় অনলাইন ইন্টারফেসের মাধ্যমে সংশোধন করতে হবে। পরবর্তীতে ছবি সংশোধনের কোন সুযোগ থাকবে না। এছাড়া শিক্ষার্থী একাধিক শিক্ষাক্রমে/ পূর্বে অন্য কোথাও অধ্যয়নরত থাকলে তা ক্লাস শুরুর ৪র্থ সপ্তাহের মধ্যেই বাতিল করতে হবে। অন্যথায রেজিস্ট্রেশনের সুযোগ থাকবে না;

৮.৩ ভর্তির ক্ষেত্রে ২০% ড্রপ-আউট বিবেচনায় টেকনোলজিভিত্তিক প্রতি গ্রুপে আসন সংখ্যা ৫০(পঞ্চাশ) নির্ধারণ করা হয়েছে।

৯.০ সময়সূচি:

অন-লাইনে আবেদনের সময়সীমা (ফরম পূরণের ন্যূনতম ১ ঘন্টা পূর্বে টাকা জমা দিতে হবে)	মাইগ্রেশন	ফলাফল প্রকাশের তারিখ (SMS-এর মাধ্যমে ও ওয়েবসাইটে)	অনলাইনে ভর্তি নিশ্চায়নের তারিখ	মন্তব্য	প্রতিষ্ঠানে স্ব-শরীরে ভর্তির সময়সূচি
০৮/০১/২০২২ হতে ১৭/০২/২০২২ (রাত ১১ : ৫৯ ঘটিকা পর্যন্ত) তবে ডিপ্লোমা-ইন-ইঞ্জিনিয়ারিং ও ডিপ্লোমা-ইন-টেস্টাইল ইঞ্জিনিয়ারিং শিক্ষাক্রমের ক্ষেত্রে Non-Science শিক্ষার্থী যারা Remedial কোর্সে উত্তীর্ণ হবে তারা এসএসসি/সমমান পরীক্ষায় নির্ধারিত জিপিএ থাকা সাপেক্ষে ১০/০২/২০২২ থেকে ১৭/০২/২০২২ পর্যন্ত আবেদন করতে পারবে।	---	২৫/০২/২০২২ (১ম পর্যায়)	২৫/০২/২০২২ হতে ০১/০৩/২০২২ তারিখের মধ্যে নির্ধারিত ভর্তি নিশ্চায়ন ফি প্রদান করে নিশ্চায়ন সম্পন্ন করতে হবে।	এ আবেদনের আওতায় ভর্তি হতে চাইলে আবশ্যিকভাবে নির্ধারিত সময়ের মধ্যে নিশ্চায়ন সম্পন্ন করতে হবে। অনন্থায় Selection বাতিল বলে গণ্য হবে। উল্লেখ্য, নিশ্চায়নকৃত শিক্ষার্থীদের মাইগ্রেশন ডিফল্টভাবে খোলা থাকবে এবং পছন্দক্রম অনুযায়ী আসন খালি থাকা সাপেক্ষে উপরের ক্রমিক নম্বরে যাওয়ার সুযোগ থাকবে। এক্ষেত্রে যতবার অপেক্ষমান তালিকা হতে ফলাফল প্রকাশ করা হবে, তার পূর্বে ততবার অটোমাইগ্রেশনের ফলাফল প্রকাশ করা হবে। অটোমাইগ্রেশন খোলা থাকলে সর্বশেষ যে টেকনোলজি-প্রতিষ্ঠানে অটোমাইগ্রেশন হবে সেখানেই অধ্যয়ন করতে হবে। তবে শিক্ষার্থী চাইলে অটোমাইগ্রেশন বন্ধ করতে পারবে।	শিক্ষার্থীদের সংশ্লিষ্ট প্রতিষ্ঠানে মূল নম্বরপত্র, ছবি (৩ কপি), প্রশংসাপত্র (ফটোকপি) জমা প্রদান সাপেক্ষে ০২/০৪/২০২২ হতে ০৯/০৪/২০২২ তারিখের মধ্যে প্রাতিষ্ঠানিক ভর্তি সম্পন্ন করতে হবে। বর্ণিত সময়ের মধ্যে সংশ্লিষ্ট প্রতিষ্ঠানে স্ব-শরীরে ভর্তি না হলে, অনলাইন ভর্তি বাতিল বলে গণ্য হবে। আসন শূন্য থাকা সাপেক্ষে পরবর্তীতে অপেক্ষমান তালিকা হতে ভর্তি করা হবে।
	পছন্দক্রম অনুযায়ী ১ম মাইগ্রেশন ০২/০৩/২০২২	০২/০৩/২০২২ (অপেক্ষমান তালিকা হতে ২য় পর্যায়ের ফলাফল)	০২/০৩/২০২২ হতে ০৬/০৩/২০২২	এ আবেদনের আওতায় ভর্তি হতে চাইলে আবশ্যিকভাবে নির্ধারিত সময়ের মধ্যে নিশ্চায়ন সম্পন্ন করতে হবে। অনন্থায় Selection বাতিল বলে গণ্য হবে।	
	পছন্দক্রম অনুযায়ী ২য় মাইগ্রেশন ০৭/০৩/২০২২	০৭/০৩/২০২২ (অপেক্ষমান তালিকা হতে ৩য় পর্যায়ের ফলাফল)	০৭/০৩/২০২২ হতে ১২/০৩/২০২২	এ আবেদনের আওতায় ভর্তি হতে চাইলে আবশ্যিকভাবে নির্ধারিত সময়ের মধ্যে নিশ্চায়ন সম্পন্ন করতে হবে। অনন্থায় Selection বাতিল বলে গণ্য হবে।	

(১) বিস্তারিত বিজ্ঞপ্তি www.btebadmission.gov.bd -ওয়েবসাইট প্রকাশ করা হবে (২) কারিগরি ও মাদ্রাসা শিক্ষা বিভাগ, শিক্ষা মন্ত্রণালয় কর্তৃক প্রকাশিত "কারিগরি শিক্ষা ক্ষেত্রে ভর্তি নীতিমালা-২০২১" অনুসারে ভর্তি কার্যক্রম সম্পন্ন করা হবে। (৩) এসএসসি পাসের ফলাফল, পছন্দক্রম, কোটা ও অন্যান্য শর্তের ভিত্তিতে প্রার্থীর মেধা তালিকা প্রণয়ন করা হবে। (৪) মেধাক্রম অনুযায়ী ভর্তিকৃত প্রার্থী পছন্দের ক্রমানুসারে প্রতিষ্ঠান/টেকনোলজিভিত্তিক মাইগ্রেশনের সুযোগ পাবে। তবে শিক্ষার্থীর পছন্দক্রম অনুযায়ী প্রতিষ্ঠান/ টেকনোলজি ভর্তির সুযোগ পেলে শিক্ষার্থীর তার মাইগ্রেশন বন্ধ করতে হবে। অন্যথায় অটোমাইগ্রেশন হলে কারিগরি শিক্ষা বোর্ড দায়ী থাকবে না। (৫) ভর্তি কার্যক্রমের সময় শিক্ষার্থী, শিক্ষক, অভিভাবক, অপারেটরসহ সংশ্লিষ্ট সকলকে অবশ্যই স্বাস্থ্যবিধি অনুসরণ করতে হবে। (৬) যে কোন তথ্যের জন্য বর্ণিত নম্বরসমূহে সরকারি ছুটির দিন ব্যতিত অফিস চলাকালীন সময় যোগাযোগ করা যাবে। মোবাইল: ০১৩২২-৮৩০৩০৮, ০১৩২২-৮৩০৩০৯ (বোর্ড) ও ০১৩০৪৭৩২১৯৬, ০১৩০৫৭০৩৮৭১, ০১৩০৫৭০৩৮৬৫, ০১৭২৭২৩৩৫২৪ (বুয়েট)

১০.০ ভর্তি সংক্রান্ত অন্যান্য তথ্যাবলি :

- ১১.১ অনলাইনে আবেদন ফর্ম পূরণ, ছবি সংযোজন, টেলিটক/রকেট/বিকাশের মাধ্যমে আবেদন ফি প্রেরণসহ আনুষঙ্গিক কার্যক্রম প্রার্থী নিজ দায়িত্বে সম্পন্ন করবে। প্রার্থী এ বিষয়ে কারো সহযোগিতা নিয়ে প্রতারণা হলে কর্তৃপক্ষ এর জন্য দায়ী থাকবে না। অত্র বোর্ডের আওতায় সংশ্লিষ্ট শিক্ষা প্রতিষ্ঠানে স্ব স্ব অধ্যক্ষের তত্ত্বাবধানে ভর্তি সংক্রান্ত হেল্প ডেস্ক চালু থাকবে;
- ১১.২ ভর্তি সংক্রান্ত যাবতীয় কার্যক্রম অন-লাইনে এবং ভর্তি নীতিমালা-২০২১ অনুযায়ী সম্পাদিত হবে;
- ১১.৩ যে কোন তথ্যের জন্য বর্ণিত নম্বরসমূহে সরকারি ছুটির দিন ব্যতিত অফিস চলাকালীন সময় যোগাযোগ করা যাবে।

বুয়েট হেল্প ডেস্ক:

মোবা: ০১৩০৪৭৩২১৯৬/ ০১৩০৫৭০৩৮৭১
মোবা: ০১৩০৫৭০৩৮৬৫/ ০১৭২৭২৩৩৫২৪

বাংলাদেশ কারিগরি শিক্ষা বোর্ড

হেল্প ডেস্ক

মোবাইল: ০১৩২২৮০৩০৮
০১৩২২৮০৩০৯

পরিচালক (কারিকুলাম)

ও ভর্তি কমিটির সদস্য সচিব

বাংলাদেশ কারিগরি শিক্ষা বোর্ড, ঢাকা।